

Администрация муниципального образования - Демушкинское  
сельское поселение Сасовского муниципального района  
Рязанской области

## **ПОСТАНОВЛЕНИЕ**

23 декабря 2014 г. с. Демушкино № 67

**ОБ УТВЕРЖДЕНИИ АДМИНИСТРАТИВНОГО РЕГЛАМЕНТА  
«Признание граждан малоимущими в целях принятия на учет в качестве  
нуждающихся в жилых помещениях, предоставляемых по договорам  
социального найма, предоставления освободившегося жилого помещения в  
коммунальной квартире по договору социального найма»**

В соответствии с Федеральным законом от 27.07.2010 № 210-ФЗ "Об организации предоставления государственных и муниципальных услуг", Постановлением администрации муниципального образования - Демушкинское сельское поселение от 16.04.2012 № 18 "Об утверждении порядка разработки и утверждения административных регламентов предоставления муниципальных услуг муниципальным образованием - Демушкинское сельское поселение Сасовского муниципального района", **ПОСТАНОВЛЯЕТ:**

1. Утвердить прилагаемый административный регламент «Признание граждан малоимущими в целях принятия на учет в качестве нуждающихся в жилых помещениях, предоставляемых по договорам социального найма, предоставления освободившегося жилого помещения в коммунальной квартире по договору социального найма
2. Признать утратившим силу Постановление главы администрации муниципального образования - Демушкинское сельское поселение Сасовского муниципального района от 14 октября 2013 г №56 Об утверждении административного регламента предоставления муниципальной услуги " Признание граждан малоимущими в целях принятия на учет в качестве нуждающихся в жилых помещениях"
3. Настоящее постановление подлежит официальному опубликованию в печатном средстве массовой информации «Демушкинские вести»
4. Контроль за исполнением настоящего постановления оставляю за собой

Глава администрации:

В.Н.Самойлов

Утвержден  
Постановлением  
Главы администрации  
Демушкинского  
сельского поселения  
от 23 декабря 2014 г. N 67

**Административный регламент  
предоставления муниципальной услуги "Признание граждан малоимущими в целях  
принятия на учет в качестве нуждающихся в жилых помещениях, предоставляемых  
по договорам социального найма, предоставления освободившегося жилого  
помещения в коммунальной квартире по договору социального найма"**

**1. Общие положения**

1.1. Предмет регулирования Административного регламента

1.1.1. Предметом регулирования Административного регламента предоставления муниципальной услуги "Признание граждан малоимущими в целях принятия на учет в качестве нуждающихся в жилых помещениях, предоставляемых по договорам социального найма, предоставления освободившегося жилого помещения в коммунальной квартире по договору социального найма" являются отношения, возникающие между физическими лицами и администрацией Демушкинского сельского поселения (органом, предоставляющим муниципальную услугу), связанные с предоставлением муниципальной услуги "Признание граждан малоимущими в целях принятия на учет в качестве нуждающихся в жилых помещениях, предоставляемых по договорам социального найма, предоставления освободившегося жилого помещения в коммунальной квартире по договору социального найма" (далее соответственно - Административный регламент, муниципальная услуга).

1.1.2. Административный регламент разработан в целях повышения качества предоставления и доступности муниципальной услуги, создания комфортных условий для получения результатов предоставления муниципальной услуги.

1.1.3. Задачей Административного регламента является упорядочение административных процедур и административных действий по предоставлению муниципальной услуги.

1.2. Описание заявителей, а также физических и юридических лиц, имеющих право в соответствии с законодательством Российской Федерации либо в силу наделения их заявителями в порядке, установленном законодательством Российской Федерации, полномочиями выступать от их имени при взаимодействии с соответствующими органами исполнительной власти и иными организациями при предоставлении муниципальной услуги:

1.2.1. Заявителями являются физические лица, признанные малоимущими в целях принятия на учет в качестве нуждающихся в жилых помещениях (далее - заявитель).

1.2.2. Представитель заявителя - физическое лицо, действующее от имени заявителя. Полномочия представителя заявителя при предоставлении муниципальной услуги подтверждаются доверенностью, за исключением лиц, имеющих право действовать без доверенности от имени заявителя.

1.3. Требования к порядку информирования о порядке предоставления муниципальной услуги.

Порядок получения информации заявителями по вопросам предоставления муниципальной услуги, в том числе о ходе предоставления муниципальной услуги.

Информирование о предоставлении муниципальной услуги осуществляется через специалиста администрации муниципального образования - Демушкинское сельское поселение (далее - специалист администрации), юридический и почтовый адрес: Рязанская обл., Сасовский р-он, с.Демушкино

Часы работы администрации: понедельник – пятница с 08.00 до 16.00, перерыв с 12.00 до 13.00;

Суббота, воскресенье – выходной день.

Телефоны для справок:

Глава поселения – глава администрации – специалист поселения - 8(49133) 90-1-35;

1.3.1. Информация о порядке предоставления муниципальной услуги предоставляется администрацией Демушкинского сельского поселения, с использованием средств телефонной связи, электронного информирования, вычислительной и электронной техники; посредством размещения в информационно-телекоммуникационных сетях общего пользования, в том числе в сети Интернет, публикации в средствах массовой информации, издания информационных материалов (брошюр, буклетов и т.д.).

1.3.2. При ответах на телефонные звонки и устные обращения, должностные лица подробно и в вежливой (корректной) форме информируют обратившихся по интересующим их вопросам. Ответ на телефонный звонок должен начинаться с информации о наименовании организации, в которую позвонил гражданин, фамилии, имени, отчестве и должности лица, принявшего телефонный звонок.

Время разговора не должно превышать 10 минут.

При невозможности должностного лица, принявшего звонок, самостоятельно ответить на поставленные вопросы телефонный звонок должен быть переадресован (переведен) на другое должностное лицо или же обратившемуся гражданину должен быть сообщен телефонный номер, по которому можно получить необходимую информацию.

1.3.3. Информирование о ходе предоставления муниципальной услуги осуществляется должностными лицами администрации при личном контакте с заявителями, с использованием средств сети Интернет, почтовой, телефонной связи.

1.3.4. Информация об отказе в предоставлении муниципальной услуги направляется заявителю заказным письмом и дублируется по телефону, указанному в заявлении (при наличии соответствующих данных в заявлении).

1.3.5. Информация о сроке завершения оформления документов и возможности их получения заявителю сообщается при подаче документов.

1.3.6. Консультации (справки) по вопросам предоставления муниципальной услуги предоставляются должностными лицами администрации и уполномоченной организации.

1.3.7. Консультации представляются по следующим вопросам:

- необходимого перечня документов, предоставляемых для предоставления муниципальной услуги, комплектности (достаточности) предоставляемых документов;

- источников получения документов, необходимых для предоставления муниципальной услуги (орган, организация и их местонахождение);

- времени приема и выдачи документов;

- сроков предоставления муниципальной услуги;

- порядка обжалования действий (бездействия) и решений должностных лиц, осуществляемых и принимаемых в ходе предоставления муниципальной услуги.

1.3.8. Заявитель имеет право представить документы по предварительной записи. Предварительная запись осуществляется по телефону 8(49133) 9-01-35, 2-40-50.

При предварительной записи заявитель сообщает свои фамилию, имя, отчество, адрес места жительства и предпочтительное время для представления документов на получение муниципальной услуги. Предварительная запись осуществляется путем внесения соответствующей информации должностным лицом в журнал предварительной записи заявителей.

При осуществлении предварительной записи заявителю сообщается время представления документов для получения муниципальной услуги и номер кабинета, в который следует обратиться.

## 2. Стандарт предоставления муниципальной услуги

### 2.1. Наименование муниципальной услуги.

Муниципальная услуга, предоставление которой регулируется Административным регламентом, именуется "Признание граждан малоимущими в целях принятия на учет в качестве нуждающихся в жилых помещениях".

2.2. Наименование органа предоставляющего муниципальную услугу: администрация муниципального образования – Демушкинское сельское поселение (далее – администрация).

2.2.1. Прием документов, необходимых для получения муниципальной услуги и выдачу результата предоставления муниципальной услуги осуществляют

- администрация Демушкинского сельского поселения (далее – Администрация)

- уполномоченная администрацией организация - муниципальное бюджетное учреждение "Многофункциональный центр предоставления государственных и муниципальных услуг Сасовского района" (далее - уполномоченная организация).

Место нахождения уполномоченной организации предоставления государственных и муниципальных услуг Сасовского района:

Рязанская область, г. Сасово, Проспект Свободы, д. 19

Телефон для справок : 2-40-50

Адрес электронной почты: [mfc.sasovo@mail.ru](mailto:mfc.sasovo@mail.ru).

Режим работы: ежедневно с 8.00 до 18.00, суббота с 8.00 до 12.00

Выходной день: воскресенье.

2.2.2. Администрация, уполномоченная организация не вправе требовать от заявителя осуществления действий, в том числе согласований, необходимых для получения муниципальной услуги и связанных с обращением в иные государственные органы, органы местного самоуправления, организации, за исключением получения необходимых документов, подтверждающих сведения о зарегистрированных гражданах.

### 2.3. Результат предоставления муниципальной услуги.

Результатом предоставления муниципальной услуги является получение заявителем:

- постановления администрации поселения о признании (об отказе в признании) заявителей малоимущими в целях принятия на учет в качестве нуждающихся в жилых помещениях, предоставляемых по договорам социального найма, предоставления освободившегося жилого помещения в коммунальной квартире по договору социального найма.

### 2.4. Срок предоставления муниципальной услуги.

Максимальный срок предоставления муниципальной услуги составляет тридцать рабочих дней со дня обращения заявителя и предоставления

необходимых документов.

При направлении заявления и документов, необходимых для предоставления муниципальной услуги по почте срок предоставления муниципальной услуги исчисляется со дня поступления в администрацию, уполномоченную организацию заявления и документов, необходимых для предоставления муниципальной услуги (по дате регистрации).

Сроки прохождения отдельных административных процедур:

а) прием и регистрация документов заявителя не должен превышать 15 минут.

б) направление документов в администрацию Демушкинского сельского поселения составляет 1 рабочий день со дня приема и регистрации документов заявителя (в случае обращения заявителя в уполномоченную организацию).

в) проверка сведений, содержащихся в заявлении и прилагаемых документах не должна превышать 10 рабочих дней;

г) принятие решения администрацией о признании (об отказе в признании) заявителя малоимущим в целях принятия на учет в качестве нуждающегося в жилом помещении, предоставляемого по договорам социального найма, предоставления освободившегося жилого помещения в коммунальной квартире по договору социального найма не должно превышать 10 рабочих дней;

д) срок выдачи заявителю результата предоставления муниципальной услуги составляет 3 рабочих дня со дня принятия решения администрацией о предоставлении муниципальной услуги.

2.5. Правовые основания для предоставления муниципальной услуги:

- Конституция Российской Федерации;
- Жилищный кодекс Российской Федерации;
- **Федеральный закон** от 06.10.2003 N 131-ФЗ "Об общих принципах организации местного самоуправления в Российской Федерации";
- **Федеральный закон** от 02.05.2006 N 59-ФЗ "О порядке рассмотрения обращений граждан Российской Федерации";
- **Федеральный закон** от 27.07.2006 N 152-ФЗ "О персональных данных";
- **Федеральный закон** от 27.07.2010 N 210-ФЗ "Об организации предоставления государственных и муниципальных услуг";
- Устав муниципального образования - Демушкинское сельское поселение.
- **Закон** Рязанской области от 20.12.2005 N 138-ОЗ "О порядке определения размера дохода и стоимости имущества граждан в целях признания их малоимущими и предоставления им по договорам социального найма жилых помещений муниципального жилищного фонда";
- Настоящий Административный регламент.

2.6. Исчерпывающий перечень документов, необходимых в соответствии с законодательством или иными нормативными правовыми актами для предоставления муниципальной услуги, услуг, необходимых и обязательных для предоставления муниципальной услуги.

2.6.1. Для предоставления муниципальной услуги заявитель представляет в администрацию или уполномоченную организацию:

- заявление о признании его малоимущим в целях принятия на учет в качестве нуждающегося в жилом помещении, предоставляемых по договорам социального найма (форма заявления приведена в **Приложении N 1** к Административному регламенту);

К заявлению прилагаются следующие документы:

1) паспорт или иной документ, удостоверяющий личность гражданина-заявителя;

2) документы, подтверждающие состав семьи (справка с места жительства

о составе семьи и занимаемой площади, выписка из домовой книги, свидетельство о рождении, свидетельство о заключении брака, решение об усыновлении (удочерении), судебное решение о признании членом семьи);

3) копии налоговых деклараций о доходах за расчетный период, заверенные налоговым органом по месту представления деклараций, представляемые гражданином-заявителем и членами его семьи, либо иные справки и документы, подтверждающие доходы гражданина заявителя и членов его семьи:

а) все выплаты, учитываемые при расчете среднего заработка, предусмотренные системой оплаты труда в соответствии с нормативными актами РФ;

б) средний заработок, сохраняемый в случаях, предусмотренных **трудовым законодательством**;

в) компенсация, выплачиваемая государственным органом или общественным объединением за время исполнения государственных или общественных обязанностей;

г) выходное пособие, выплачиваемое при увольнении, компенсация при выходе в отставку, заработная плата, сохраняемая на период трудоустройства при увольнении в связи с ликвидацией организации, сокращением численности или штата работников;

д) социальные выплаты из бюджетов всех уровней, государственных внебюджетных фондов и других источников, к которым относятся:

- пенсии, компенсационные выплаты (кроме компенсационных выплат неработающим трудоспособным лицам, осуществляющим уход за нетрудоспособными гражданами) и дополнительное ежемесячное материальное обеспечение пенсионеров;

- ежемесячное пожизненное содержание судей, вышедших в отставку;

- стипендии, выплачиваемые обучающимся в учреждениях начального, среднего и высшего профессионального образования, аспирантам и докторантам, обучающимся с отрывом от производства в аспирантуре и докторантуре при образовательных учреждениях высшего профессионального образования и научно-исследовательских учреждениях, слушателям духовных учебных заведений, а также компенсационные выплаты указанным категориям граждан в период их нахождения в академическом отпуске по медицинским показаниям;

- пособие по безработице, материальная помощь и иные выплаты безработным гражданам, а также стипендия и материальная помощь, выплачиваемая гражданам в период профессиональной подготовки, переподготовки и повышения квалификации по направлению органов службы занятости, выплаты безработным гражданам, принимающим участие в общественных работах, и безработным гражданам, особо нуждающимся в социальной защите, в период их участия во временных работах, а также выплаты несовершеннолетним гражданам в возрасте от 14 до 18 лет в период их участия во временных работах;

- пособие по временной нетрудоспособности, пособие по беременности и родам, а также единовременное пособие женщинам, вставшим на учет в медицинских учреждениях в ранние сроки беременности;

- ежемесячное пособие на ребенка;

- ежемесячное пособие на период отпуска по уходу за ребенком до достижения им возраста 1,5 лет и ежемесячные компенсационные выплаты гражданам, состоящим в трудовых отношениях на условиях трудового договора и находящимся в отпуске по уходу за ребенком до достижения им трехлетнего возраста;

- ежемесячное пособие супругам военнослужащих, проходящих военную службу по контракту, в период их проживания с супругами в местностях, где они вынуждены не работать или не могут трудоустроиться в связи с отсутствием возможности трудоустройства по специальности и были признаны в установленном порядке безработными, а также в период, когда супруги военнослужащих вынуждены не работать по состоянию здоровья детей, связанному с условиями проживания по месту воинской службы супруга, если по заключению учреждения здравоохранения их дети до достижения возраста 18 лет нуждаются в постороннем уходе;

- ежемесячная компенсационная выплата неработающим женам лиц рядового и начальствующего состава органов внутренних дел Российской Федерации и учреждений уголовно-исполнительной системы Министерства юстиции Российской Федерации в отдаленных гарнизонах и местностях, где отсутствует возможность их трудоустройства;

е) надбавки и доплаты ко всем видам выплат, указанных в **пп. «д» пп. 3 п. 2.6.1.** и иные социальные выплаты, установленные органами государственной власти Российской Федерации, Рязанской области, органами местного самоуправления, организациями;

ж) доходы от имущества, принадлежащего на праве собственности семье (отдельным ее членам), к которым относятся доходы от реализации и сдачи в аренду (наем, поднаем) недвижимого имущества (земельных участков, домов, квартир, дач, гаражей), транспортных и иных механических средств;

з) доходы от реализации и сдачи в аренду (наем, поднаем) недвижимого имущества (земельных участков, домов, квартир, дач, гаражей), транспортных и иных механических средств;

и) другие доходы членов семьи, в которые включаются:

- денежное довольствие военнослужащих, сотрудников органов внутренних дел Российской Федерации, учреждений и органов уголовно-исполнительной системы Министерства юстиции Российской Федерации, таможенных органов Российской Федерации и других органов правоохранительной службы, а также дополнительные выплаты, носящие постоянный характер, и продовольственное обеспечение (денежная компенсация взамен продовольственного пайка), установленные законодательством Российской Федерации;

- единовременное пособие при увольнении с военной службы, из органов внутренних дел Российской Федерации, учреждений и органов уголовно-исполнительной системы Министерства юстиции Российской Федерации, таможенных органов Российской Федерации, других органов правоохранительной службы;

- оплата работ по договорам, заключаемым в соответствии с **гражданским законодательством** Российской Федерации;

- материальная помощь, оказываемая работодателями своим работникам, в том числе бывшим;

- авторские вознаграждения, получаемые в соответствии с **законодательством** Российской Федерации об авторском праве и смежных правах, в том числе по авторским договорам наследования;

- доходы от занятий предпринимательской деятельностью, включая доходы, полученные в результате деятельности крестьянского (фермерского) хозяйства;

- доходы по акциям и другие доходы от участия в управлении собственностью организаций;

- алименты, получаемые членами семьи;

- наследуемые и подаренные денежные средства;

- денежные эквиваленты полученных членами семьи (одиноко проживающим гражданином) мер социальной поддержки, установленных органами государственной власти Российской Федерации, органами государственной власти Рязанской области, органами местного самоуправления;

- денежные выплаты, предоставляемые гражданам в качестве мер социальной поддержки, связанных с оплатой жилого помещения, коммунальных или транспортных услуг, а также компенсации и субсидии на оплату жилого помещения и коммунальных услуг, выплачиваемые отдельным категориям граждан;

- денежные средства, выделяемые опекуну (попечителю) на содержание подопечного;

- денежные средства из любых источников (за исключением собственных средств гражданина или членов его семьи), направленные на оплату обучения в образовательных учреждениях;

- суммы ежемесячных денежных выплат и компенсаций различным категориям граждан, определенным в соответствии с законодательством Российской Федерации и Рязанской области;

- суммы предоставленной государственной социальной помощи;

к) учитываемые при исчислении среднемесячного совокупного дохода семьи гражданина-заявителя независимо от раздельного или совместного проживания доходы граждан, являющихся по отношению к гражданину-заявителю или членам его семьи:

- супругом (супругой);

- родителями или усыновителями несовершеннолетних детей;

- несовершеннолетними детьми, в том числе усыновленными.

л) Не учитываются доходы следующих категорий граждан, получаемые по месту их нахождения:

- военнослужащих, проходящих военную службу по призыву в качестве сержантов, старшин, солдат или матросов, а также военнослужащих, обучающихся в военных образовательных учреждениях профессионального образования и не заключивших контракт о прохождении военной службы;

- отбывающих наказание в виде лишения свободы, а также находящихся на принудительном лечении по решению суда;

- пропавших без вести и находящихся в розыске;

- проживающих в стационарных учреждениях на полном государственном обеспечении.

н) в расчет размера дохода, приходящегося на каждого члена семьи (одиноко проживающего гражданина) в целях признания граждан малоимущими и предоставления им по договорам социального найма жилых помещений муниципального жилищного фонда, не включаются следующие виды доходов:

- единовременные страховые выплаты, производимые в возмещение ущерба, причиненного жизни и здоровью гражданина, его личному имуществу и имуществу, находящемуся в общей собственности членов его семьи, а также ежемесячные суммы, связанные с дополнительными расходами на медицинскую, социальную и профессиональную реабилитацию в соответствии с решением учреждения государственной службы медико-социальной экспертизы;

- материальные затраты, выплачиваемые безработным гражданам в связи с направлением их на работу (обучение) в другую местность по предложению органов службы занятости в соответствии с **Законом** Российской Федерации от 19 апреля 1991 года N 1032-1 "О занятости населения в Российской Федерации";

- пособие на погребение, выплачиваемое в соответствии с **Федеральным законом** от 12 января 1996 года N 8-ФЗ "О погребении и похоронном деле",



**Законом** Рязанской области от 10 марта 2000 года N 22-ОЗ "О погребении и похоронном деле на территории Рязанской области";

- затраты на погребение реабилитированных лиц, возмещаемые в соответствии с **Законом** Рязанской области от 29 декабря 2004 года N 170-ОЗ "О мерах социальной поддержки реабилитированных лиц и лиц, признанных пострадавшими от политических репрессий";

- ежегодные компенсации и разовые (единовременные) пособия, предоставляемые различным категориям граждан в соответствии с законодательством Российской Федерации и Рязанской области.

- Из размера дохода, приходящегося на каждого члена семьи (одиноко проживающего гражданина), исключаются суммы уплаченных алиментов.

4) документы о наличии или отсутствии недвижимого имущества (в том числе земельных участков) у гражданина-заявителя и членов его семьи, выданные органами, осуществляющими государственную регистрацию прав на недвижимое имущество и сделок с ним, органами технического учета (инвентаризации) объектов недвижимости;

5) документы о наличии или отсутствии транспортных средств у гражданина-заявителя и членов его семьи, выданные органами, осуществляющими государственную регистрацию транспортных средств (при наличии транспортных средств, предоставляются сведения о категории транспортных средств);

6) копия налоговой декларации индивидуального предпринимателя в соответствии с используемой им системой налогообложения, заверенная налоговым органом по месту представления декларации.

2.6.2. Администрация, уполномоченная организация не вправе требовать от заявителя:

1) предоставления документов и информации или осуществления действий, предоставление или осуществление которых не предусмотрено нормативными правовыми актами, регулирующими отношения, возникающие в связи с предоставлением муниципальной услуги;

2) представления документов и информации, которые находятся в распоряжении органов, предоставляющих муниципальные услуги, иных государственных органов, органов местного самоуправления либо подведомственных администрации Кустаревского сельского поселения, участвующих в предоставлении муниципальных услуг, в соответствии с нормативными правовыми актами Российской Федерации, нормативными правовыми актами Рязанской области, муниципальными правовыми актами, за исключением документов, включенных в определенной **частью 6 статьи 7** Федерального закона от 27.07.2010 N 210-ФЗ "Об организации предоставления государственных и муниципальных услуг" перечень документов. Заявитель вправе представить указанные документы и информацию в органы, предоставляющие муниципальные услуги, по собственной инициативе.

2.6.3. Заявители представляют документы в копиях с одновременным представлением оригинала. Копия документа после проверки ее соответствия оригиналу заверяется должностным лицом, ответственным за прием документов.

Представленные заявителем документы после предоставления муниципальной услуги остаются в администрации и заявителю не возвращаются.

2.6.4. При представлении заявления и документов, необходимых для предоставления муниципальной услуги, заявитель предъявляет документ, удостоверяющий его личность. В случае, если с заявлением о выдаче разрешения обращается представитель заявителя, предъявляется оригинал документа, удостоверяющего полномочия физического лица представлять интересы

заявителя и документ, удостоверяющий его личность.

При предоставлении муниципальной услуги осуществляется межведомственное взаимодействие с:

- Сасовским отделением Рязанского филиала ФГУП "Ростехинвентаризация" - Федеральное БТИ";
- Управлением Федеральной службы государственной регистрации, кадастра и картографии по Рязанской области (Сасовский отдел) (Выписка из Единого государственного реестра прав на недвижимое имущество и сделок с ним).
- Сасовским территориальным отделом Министерства социальной защиты населения Рязанской области;
- структурными подразделениями и должностными лицами администрации Сасовского муниципального района;
- ГУ Центр занятости населения о регистрации неработающих граждан в качестве безработных и размерах получаемого пособия;
- справка из территориальных органов Федеральной налоговой службы по налогам и сборам об отсутствии регистрации в качестве предпринимателя.

2.6.5. Документы, представляемые заявителем, должны соответствовать следующим требованиям:

- а) заявление от каждого нанимателя составлено в единственном экземпляре - подлиннике и подписано нанимателем и всеми совершеннолетними членами семьи. Заявление может быть заполнено от руки или машинным способом, распечатано посредством электронных печатающих устройств;
- б) полномочия представителя оформлены в установленном порядке;
- в) тексты документов написаны разборчиво;
- г) фамилия, имя, отчество заявителя, адрес его места жительства, телефон (если имеется) написаны полностью;
- д) в документах нет подчисток, приписок, зачеркнутых слов и иных неоговоренных исправлений;
- е) документы не исполнены карандашом;
- ж) представляемые документы не должны содержать разночтений.

2.6.6. По своему желанию заявитель дополнительно может представить иные документы, которые, по его мнению, имеют значение для предоставления муниципальной услуги.

2.7. Исчерпывающий перечень оснований для отказа в приеме документов, необходимых для предоставления муниципальной услуги:

- непредставление заявителем документа, удостоверяющего его личность;
- непредставление представителем заявителя документа, удостоверяющего личность и полномочия;
- несоответствие документов требованиям, установленным п. 2.6.5;
- предоставление заявителем неполных и (или) недостоверных сведений.

2.8. Исчерпывающий перечень оснований для отказа в предоставлении муниципальной услуги:

- среднедушевой доход гражданина-заявителя превышает размер предельной величины среднедушевого дохода, установленного органами местного самоуправления;
- стоимость имущества, находящегося в собственности гражданина-заявителя и членов его семьи и подлежащего налогообложению, составляет более величины, определяемой органами местного самоуправления.

2.9. Размер платы, взимаемой с заявителя при предоставлении муниципальной услуги, и способы ее взимания в случаях, предусмотренных федеральными законами, принимаемыми в соответствии с ними иными

нормативными правовыми актами Российской Федерации, нормативными правовыми актами Рязанской области, муниципальными правовыми актами.

Взимание платы за предоставление муниципальной услуги нормативными правовыми актами не предусмотрено.

2.10. Максимальный срок ожидания в очереди при подаче заявления о предоставлении муниципальной услуги и при получении результата предоставления муниципальной услуги.

Максимальное время ожидания в очереди при подаче заявления о предоставлении муниципальной услуги не должно превышать 45 минут.

Максимальное время ожидания в очереди на получение результата предоставления муниципальной услуги не должно превышать 15 минут.

2.11. Срок регистрации заявления заявителя о предоставлении муниципальной услуги.

Максимальный срок регистрации заявления не должен превышать 45 минут.

2.12. Требования к помещениям, в которых предоставляются муниципальные услуги, к залу ожидания, местам для заполнения заявлений о предоставлении муниципальной услуги, информационным стендам с образцами их заполнения и перечнем документов, необходимых для предоставления муниципальной услуги

2.12.1. Информация о местах нахождения и графике работы администрации Демушкинского сельского поселения, иная справочная информация размещена в здании администрации Демушкинского сельского поселения.

2.12.2. На территории, прилегающей к месторасположению зданий, где предоставляется муниципальная услуга, оборудуются места для парковки автотранспортных средств. Доступ заявителей к парковочным местам является бесплатным.

2.12.3. Здание администрации Демушкинского сельского поселения должно быть оборудовано отдельным входом для свободного доступа заявителей.

2.12.4. Входы в помещения, где осуществляется прием и выдача документов, оборудуются расширенными проходами, позволяющими обеспечить свободный доступ лиц с ограниченными возможностями передвижения, включая лиц, использующих кресла-коляски.

2.12.5. Центральный вход в здание должен быть оборудован информационной табличкой (вывеской), содержащей информацию о наименовании и графике работы администрации поселения.

2.12.6. Помещения, в которых предоставляется муниципальная услуга, должны соответствовать установленным противопожарным и санитарно-эпидемиологическим правилам и нормам.

2.12.7. Помещения, в которых предоставляется муниципальная услуга, должны иметь туалет со свободным доступом к нему в рабочее время заявителей.

2.12.8. Помещения, в которых предоставляется муниципальная услуга, включают места для ожидания, места для информирования заявителей и заполнения необходимых документов, а также места для приема заявителей.

2.12.9. Места для ожидания должны соответствовать комфортным условиям для заявителей и оптимальным условиям работы должностных лиц.

2.12.10. Места для ожидания оборудуются стульями, количество которых определяется исходя из фактической нагрузки и возможностей для их размещения в здании, но не может составлять менее 3 мест.

2.12.11. Места для информирования и заполнения необходимых документов оборудуются информационными стендами, стульями и столами для оформления документов, обеспечиваются бланками заявлений и необходимыми

канцелярскими принадлежностями.

2.12.12. На информационном стенде размещается следующая информация:

а) срок предоставления муниципальной услуги и сроки выполнения отдельных административных действий;

б) образец заполнения заявления;

в) перечень оснований для отказа в предоставлении муниципальной услуги;

г) информация о платности (бесплатности) предоставления муниципальной услуги;

д) извлечения из Административного регламента.

2.12.13. Прием заявителей осуществляется в кабинете приема документов.

2.12.14. Кабинеты приема документов должны быть оборудованы информационными табличками с указанием:

а) номера кабинета;

б) фамилии, имени, отчества и должности лица, ведущего прием;

в) графика приема.

2.12.15. Должностные лица, осуществляющие прием документов, обеспечиваются личными идентификационными карточками и (или) настольными табличками.

2.12.16. Места для приема документов должны быть снабжены стулом, иметь место для письма и раскладки документов.

2.12.17. В целях обеспечения конфиденциальности сведений о заявителе одним должностным лицом одновременно ведется прием только одного заявителя по одному обращению за предоставлением одной муниципальной услуги.

2.12.18. Каждое рабочее место должностного лица должно быть оборудовано телефоном, персональным компьютером с возможностью доступа к информационным базам данных, печатающим устройствам.

2.12.19. При оборудовании помещений, в которых предоставляется муниципальная услуга, обеспечивается возможность беспрепятственной эвакуации всех заявителей и должностных лиц в случае возникновения чрезвычайной ситуации.

2.13. Показатели доступности и качества муниципальных услуг.

2.13.1. Показателями доступности муниципальной услуги являются:

а) транспортная доступность к местам предоставления муниципальной услуги;

б) обеспечение беспрепятственного доступа лиц с ограниченными возможностями передвижения к помещениям, в которых предоставляется муниципальная услуга;

в) размещение информации о порядке предоставления муниципальной услуги на **едином портале** государственных и муниципальных услуг.

2.13.2. Показателями качества муниципальной услуги являются:

а) соблюдение срока выдачи документов при предоставлении муниципальной услуги;

б) соблюдение сроков ожидания в очереди при подаче и получении документов;

в) отсутствие поданных в установленном порядке жалоб на решения, действия (бездействие) должностных лиц, принятые и осуществленные при предоставлении муниципальной услуги.

### **3. Состав, последовательность и сроки выполнения административных процедур, требования к порядку их выполнения**

3.1. Блок-схема предоставления муниципальной услуги приводится в Приложении № 4 к Административному регламенту.

3.2. Предоставление муниципальной услуги включает в себя следующие административные процедуры:

- а) прием и регистрация заявления и прилагаемых к нему документов;
  - б) направление документов в администрацию Демушкинского сельского поселения (далее - Администрация);
  - в) проверка должностным лицом Администрации сведений, содержащихся в заявлении и прилагаемых документах;
  - г) направление в уполномоченную организацию письменного ответа заявителю об отказе в приеме документов;
  - д) выдача отказа в приеме документов администрацией;
  - е) принятие решения администрацией Демушкинского сельского поселения о признании (об отказе в признании) заявителя малоимущим в целях принятия на учет в качестве нуждающегося в жилом помещении.
- д) выдача заявителю результата предоставления муниципальной услуги.

#### 3.2.1. Прием и регистрация заявления.

Заявитель обращается в Администрацию с заявлением и документами, предусмотренными **пунктом 2.6.1.** Административного регламента.

Должностное лицо, ответственное за прием и учет документов:

- а) устанавливает предмет обращения;
- б) проверяет документ, удостоверяющий личность заявителя, в случае если заявление представлено заявителем при личном обращении;
- в) проверяет полномочия представителя заявителя физического лица действовать от имени физического лица;
- г) проверяет правильность заполнения заявления и комплект прилагаемых документов о признании граждан малоимущими, соответствие его по содержанию требованиям **пункта 2.6.5.** Административного регламента.

Должностное лицо, ответственное за прием и регистрацию заявления указывает

- порядковый номер заявления;
- дату приема заявления;
- общее количество документов и общее число листов в документах;
- данные о заявителе;
- цель обращения заявителя;
- свои фамилию и инициалы.

Должностное лицо, ответственное за прием и регистрацию заявления, оформляет расписку в получении документов в двух экземплярах согласно Приложению № 5 к Административному регламенту. Один экземпляр выдает заявителю, второй экземпляр прикладывает к принятым документам и передает принятые документы должностному лицу, ответственному за предоставление услуги.

Максимальный срок административной процедуры - 45 минут.

3.2.2. Проверка Администрацией сведений, содержащихся в заявлении и прилагаемых документах, принятие решения администрацией Демушкинского сельского поселения о признании (об отказе в признании) заявителя малоимущим в целях принятия на учет в качестве нуждающихся в жилом помещении. Основанием для начала административной процедуры является поступление заявления и прилагаемых к нему документов в Администрацию.

Максимальный срок выполнения административной процедуры составляет не более 15 рабочих дней.

Зарегистрированное заявление и документы передаются должностному

лицу администрации в течение одного дня.

Должностное лицо Администрации проверяет комплектность полученных документов и сведений, в них содержащихся.

В случае соответствия представленных документов требованиям действующего законодательства, должностное лицо Администрации готовит запросы в организации, участвующие в предоставлении муниципальной услуги.

Подготовка ответа на запрос производится должностным лицом администрации, участвующего в предоставлении муниципальной услуги. Административная процедура завершается поступлением в Администрацию ответов на запросы в виде: справки администрации, участвующего в предоставлении муниципальной услуги о наличии или отсутствии и гражданина-заявителя зарегистрированных прав на землю и выписки из Единого государственного реестра прав на недвижимое имущество и сделок в нем о правах отдельного лица на имевшиеся (имеющиеся) у него объекты недвижимого имущества из Росреестра.

В случае выявления в представленных документах неполных и (или) недостоверных сведений или несоответствия документов требованиям действующего законодательства должностное лицо Администрации, ответственное за предоставление муниципальной услуги, готовит письменный ответ заявителю об отказе в приеме документов для признания заявителя малоимущим в целях принятия на учет в качестве нуждающегося в жилом помещении.

Передает на подпись Главе администрации Демушкинского сельского поселения.

3.2.3. Выдача заявителю письменного ответа об отказе в приеме документов и документов, представленных заявителем.

Направление документов фиксируется должностным лицом Администрации, ответственным за делопроизводство.

Максимальный срок административной процедуры - 1 день.

3.2.4. Принятие решения администрацией Демушкинского сельского поселения о признании (об отказе в признании) заявителя нуждающегося в жилом помещении. В случае соответствия представленных документов требованиям действующего законодательства, полноты и достоверности сведений, в них указанных, должностное лицо администрации производит расчет предельных величин стоимости имущества и среднедушевого дохода граждан, используемых в целях признания граждан малоимущими. На основании произведенного расчета должностное лицо готовит проект постановления администрации о признании (об отказе в признании) граждан малоимущими и отправляет его на подписание к главе администрации в соответствии с установленным порядком принятия муниципальных правовых актов.

3.2.5. Должностное лицо, ответственное за выдачу документов, может сообщить заявителю о принятом решении лично или по телефону, либо посредством электронной почты.

Должностное лицо, ответственное за выдачу документов:

- устанавливает личность заявителя, в том числе проверяет документ, удостоверяющий личность;
- проверяет правомочность заявителя, в том числе полномочия представителя заявителя действовать от их имени при получении документов;
- выясняет у заявителя номер, указанный в расписке о получении документов на получение разрешения;
- находит документы по предоставлению муниципальной услуги с распиской о получении документов, а также документами, подлежащими выдаче;

- делает запись в книге учета выданных документов;
- знакомит заявителя с перечнем выдаваемых документов (оглашает названия выдаваемых документов);
- выдает результат предоставления муниципальной услуги заявителю в одном подлинном экземпляре;
- заявитель расписывается о получении результата предоставления муниципальной услуги в журнале регистрации документов.

Если заявитель не обратился в течение 3 рабочих дней со дня регистрации ответа, лицо, ответственное за выдачу документов, направляет ему ответ по почте по адресу, указанному в заявлении, либо посредством электронной почты.

#### **4. Формы контроля, за исполнением регламентов**

4.1. Контроль, за полнотой и качеством предоставления муниципальной услуги включает в себя проведение проверок, выявление и устранение нарушений прав заявителей, рассмотрение, принятие решений и подготовку ответов на жалобы заявителей на решения, действия (бездействие) должностных лиц, осуществляющих предоставление муниципальной услуги.

4.2. Должностные лица, ответственные за предоставление муниципальной услуги, несут персональную ответственность за сроки и порядок выполнения каждой административной процедуры, указанной в Административном регламенте.

Персональная ответственность должностных лиц закрепляется в их должностных инструкциях.

4.3. Текущий контроль, за соблюдением последовательности действий, определенных административными процедурами, и срока по предоставлению муниципальной услуги осуществляется должностным лицом администрации ответственным за организацию работы по предоставлению муниципальной услуги.

Должностное лицо, ответственное за прием документов, несет персональную ответственность за соблюдение сроков и порядка приема документов, правильность учета заявления, оформление расписки.

Должностное лицо, ответственное за выдачу документов, несет персональную ответственность за соблюдение сроков и порядка выдачи документов.

4.4. Перечень должностных лиц, осуществляющих текущий контроль, устанавливается индивидуальными правовыми актами администрации Демушкинского сельского поселения.

4.5. Текущий контроль осуществляется путем проведения должностным лицом, ответственным за организацию работы по предоставлению муниципальной услуги, проверок соблюдения и исполнения должностными лицами положений Административного регламента, иных нормативных правовых актов Российской Федерации.

Периодичность осуществления текущего контроля устанавливается главой администрации Демушкинского сельского поселения или лицом, которому делегированы эти полномочия.

4.6. Глава администрации Демушкинского сельского поселения организует и осуществляет контроль, за предоставлением муниципальной услуги специалистами администрации Демушкинского сельского поселения.

Контроль, за полнотой и качеством предоставления муниципальной услуги включает в себя проведение проверок, выявление и устранение нарушений прав заявителей, рассмотрение, принятие решений и подготовку ответов на обращения заявителей, содержащие жалобы на решения, действия (бездействие)

должностных лиц администрации Демушкинского сельского поселения.

По результатам проведенных проверок в случае выявления нарушений прав заявителей осуществляется привлечение виновных лиц к ответственности в соответствии с законодательством Российской Федерации.

4.7. Проверки полноты и качества предоставления муниципальной услуги осуществляются на основании индивидуальных правовых актов администрации Демушкинского сельского поселения. Проверки являются плановыми (осуществляются на основании полугодовых или годовых планов работы администрации) и внеплановыми. При проверке рассматриваются все вопросы, связанные с предоставлением муниципальной услуги (комплексные проверки), или порядок проведения отдельных административных процедур (этапные проверки). Проверка проводится и по конкретной жалобе заявителя.

#### **5. Досудебный (внесудебный) порядок обжалования решений и действий (бездействия) органа, предоставляющего муниципальную услугу, а также должностных лиц, муниципальных служащих**

5.1. Предмет досудебного (внесудебного) обжалования заявителем решений и действий (бездействия) органа, предоставляющего муниципальную услугу, должностного лица органа, предоставляющего муниципальную услугу, или муниципального служащего.

Заявитель может обратиться с жалобой, в том числе в следующих случаях:

1) нарушение срока регистрации запроса заявителя о предоставлении муниципальной услуги;

2) нарушение срока предоставления муниципальной услуги;

3) требование у заявителя документов, не предусмотренных нормативными правовыми актами Российской Федерации, нормативными правовыми актами Рязанской области, муниципальными правовыми актами для предоставления муниципальной услуги;

4) отказ в приеме документов, предоставление которых предусмотрено нормативными правовыми актами Российской Федерации, нормативными правовыми актами Рязанской области, муниципальными правовыми актами для предоставления муниципальной услуги, у заявителя;

5) отказ в предоставлении муниципальной услуги, если основания отказа не предусмотрены федеральными законами и принятыми в соответствии с ними иными нормативными правовыми актами Российской Федерации, нормативными правовыми актами Рязанской области, муниципальными правовыми актами;

6) затребование с заявителя при предоставлении муниципальной услуги платы, не предусмотренной нормативными правовыми актами Российской Федерации, нормативными правовыми актами Рязанской области, муниципальными правовыми актами;

7) отказ органа, предоставляющего муниципальную услугу, должностного лица органа, предоставляющего муниципальную услугу, в исправлении допущенных опечаток и ошибок в выданных в результате предоставления муниципальной услуги документах либо нарушение установленного срока таких исправлений.

5.2. Общие требования к порядку подачи и рассмотрения жалобы.

5.2.1. Жалоба подается в письменной форме на бумажном носителе, в электронной форме в орган, предоставляющий муниципальную услугу, и регистрируется в течение 15 минут. Жалобы на решения, принятые руководителем органа, предоставляющего муниципальную услугу, подаются на имя главы администрации.

5.2.2. Жалоба может быть направлена по почте, либо с единого портала



муниципальных услуг либо **регионального портала** муниципальных услуг, а также может быть принята при личном приеме заявителя.

5.2.3. Особенности подачи и рассмотрения жалоб на решения и действия (бездействие) органов местного самоуправления и их должностных лиц, муниципальных служащих устанавливаются муниципальными правовыми актами.

5.2.4. Жалоба должна содержать:

1) наименование органа, предоставляющего муниципальную услугу, должностного лица органа, предоставляющего муниципальную услугу, либо муниципального служащего, решения и действия (бездействие) которых обжалуются;

2) фамилию, имя, отчество (последнее - при наличии), сведения о месте жительства заявителя - физического лица, а также номер (номера) контактного телефона, адрес (адреса) электронной почты (при наличии) и почтовый адрес, по которым должен быть направлен ответ заявителю;

3) сведения об обжалуемых решениях и действиях (бездействии) органа, предоставляющего муниципальную услугу, должностного лица органа, предоставляющего муниципальную услугу, либо муниципального служащего;

4) доводы, на основании которых заявитель не согласен с решением и действием (бездействием) органа, предоставляющего муниципальную услугу, должностного лица органа, предоставляющего муниципальную услугу, либо муниципального служащего. Заявителем могут быть представлены документы (при наличии), подтверждающие доводы заявителя, либо их копии.

5.2.5. Если в письменной жалобе не указаны, фамилия заявителя, направившего жалобу, и почтовый адрес, по которому должен быть направлен ответ, ответ на жалобу не дается.

Администрация, при получении письменной жалобы, в которой содержатся нецензурные либо оскорбительные выражения, угрозы жизни, здоровью и имуществу должностного лица, а также членов его семьи, вправе оставить жалобу без ответа по существу поставленных в ней вопросов и сообщить заявителю, направившему жалобу, о недопустимости злоупотребления правом.

Если текст письменной жалобы не поддается прочтению, ответ на жалобу не дается, о чем сообщается заявителю, направившему жалобу, если его фамилия и почтовый адрес поддаются прочтению.

Если в письменной жалобе заявителя содержится вопрос, на который заявителю многократно давались письменные ответы по существу в связи с ранее направляемыми жалобами, и при этом в жалобе не приводятся новые доводы или обстоятельства, орган, предоставляющий муниципальную услугу, вправе принять решение о безосновательности очередной жалобы и прекращении переписки с заявителем по данному вопросу при условии, что указанная жалоба и ранее направляемые жалобы направлялись в орган, предоставляющий муниципальную услугу, о чем уведомляется заявитель, направивший жалобу.

Если ответ по существу поставленного в жалобе вопроса не может быть дан без разглашения сведений, составляющих государственную или иную охраняемую **федеральным законом** тайну, заявителю, направившему жалобу, сообщается о невозможности дать ответ по существу поставленного в ней вопроса в связи с недопустимостью разглашения указанных сведений.

Если причины, по которым ответ по существу поставленных в жалобе вопросов не мог быть дан, в последующем были устранены, заявитель вправе вновь направить жалобу в администрацию Кустаревского сельского поселения.

5.2.6. Жалоба, поступившая в администрацию, подлежит рассмотрению должностным лицом, наделенным полномочиями по рассмотрению жалоб, в течение пятнадцати рабочих дней со дня ее регистрации, а в случае обжалования

отказа администрации поселения, должностного лица органа, предоставляющего муниципальную услугу, в приеме документов у заявителя либо в исправлении допущенных опечаток и ошибок или в случае обжалования нарушения установленного срока таких исправлений - в течение пяти рабочих дней со дня ее регистрации.

5.2.7. По результатам рассмотрения жалобы орган, предоставляющий муниципальную услугу, принимает одно из следующих решений:

1) удовлетворяет жалобу, в том числе в форме отмены принятого решения, исправления допущенных органом, предоставляющим муниципальную услугу, опечаток и ошибок в выданных в результате предоставления муниципальной услуги документах, возврата заявителю денежных средств, взимание которых не предусмотрено нормативными правовыми актами Российской Федерации, нормативными правовыми актами Рязанской области, муниципальными правовыми актами, а также в иных формах;

2) отказывает в удовлетворении жалобы.

5.2.8. Не позднее дня, следующего за днем принятия решения, указанного в пункте 5.2.6, заявителю в письменной форме и по желанию заявителя в электронной форме направляется мотивированный ответ о результатах рассмотрения жалобы.

5.2.9. В случае установления в ходе или по результатам рассмотрения жалобы признаков состава административного правонарушения или преступления должностное лицо, наделенное полномочиями по рассмотрению жалоб в соответствии с пунктом 5.2.1, незамедлительно направляет имеющиеся материалы в органы прокуратуры.

Приложение N 1  
к административному регламенту  
предоставления муниципальной услуги  
"Признание граждан малоимущими  
в целях принятия на учет в качестве  
нуждающихся в жилых помещениях"

**ФОРМА ЗАЯВЛЕНИЯ  
О ПРИЗНАНИЕ ГРАЖДАН МАЛОИМУЩИМИ В ЦЕЛЯХ ПРИНЯТИЯ НА УЧЕТ В  
КАЧЕСТВЕ НУЖДАЮЩИХСЯ В ЖИЛЫХ ПОМЕЩЕНИЯХ,  
ПРЕДОСТАВЛЯЕМЫХ ПО ДОГОВОРАМ СОЦИАЛЬНОГО НАЙМА,  
ПРЕДОСТАВЛЕНИЯ ОСВОБОДИВШЕГОСЯ ЖИЛОГО ПОМЕЩЕНИЯ В  
КОММУНАЛЬНОЙ КВАРТИРЕ ПО ДОГОВОРУ СОЦИАЛЬНОГО НАЙМА**

Главе администрации М.О. \_\_\_\_\_ сельского  
поселения \_\_\_\_\_

(\_\_\_\_\_

\_\_\_\_\_

от \_\_\_\_\_,

(фамилия, имя, отчество)

Проживающего (-ей) по адресу: \_\_\_\_\_

\_\_\_\_\_

**ЗАЯВЛЕНИЕ**

Прошу Вас рассмотреть вопрос о признании меня и членов моей семьи

малоимущими в целях принятия на учет в качестве нуждающихся в жилых помещениях, предоставляемых по договорам социального найма.

Моя семья состоит из \_\_\_\_\_ человек:

\_\_\_\_\_  
(Ф.И.О., степень родства, число, месяц, год рождения)

\_\_\_\_\_  
\_\_\_\_\_

\_\_\_\_\_ приложение: \_\_\_\_\_  
(перечень прилагаемых к заявлению документов)

\_\_\_\_\_  
\_\_\_\_\_  
\_\_\_\_\_

"\_\_" \_\_\_\_\_ 20\_\_ г. \_\_\_\_\_  
(личная подпись заявителя)

Приложение N 2  
к административному регламенту  
предоставления муниципальной услуги  
"Признание граждан малоимущими  
в целях принятия на учет в качестве  
нуждающихся в жилых помещениях"

**СВЕДЕНИЯ О ДОХОДЕ СЕМЬИ**

№ пп	Виды полученного дохода	Кем получен доход	Сумма дохода (руб., коп.)	Название, номер и дата документа, на основании которого указан доход
1	2	3	4	5
1.	Доходы, полученные в связи с трудовой деятельностью (все виды заработной платы, денежного вознаграждения, содержания) и дополнительного вознаграждения по всем местам работы. Указываются начисленные	1.		
		2.		
		3.		
		4.		

	суммы после вычета налогов и сборов в соответствии с законодательством Российской Федерации	5.		
2.	Денежное довольствие и иные выплаты военнослужащим и приравненным к ним лицам			
Социальные выплаты				
3.	Пенсии			
4.	Стипендии			
5.	Пособие по безработице и другие выплаты безработным			
6.	Ежемесячное пособие на ребенка			
7.	Иные социальные выплаты			
Другие выплаты				
8.	Алименты			
9.	Оплата работ по договорам, заключенным в соответствии с гражданским законодательством			
10.	Доходы от предпринимательской деятельности, в том числе без образования юридического лица			
11.	Доходы по акциям, дивиденды, выплаты по долевым паям и т.п.			
12.	Доходы от сдачи в аренду (наем) недвижимого имущества, принадлежащего на праве собственности			
13.	Проценты по вкладам			
14.	Другие доходы (указать какие)			
ИТОГО				

Прошу исключить из общей суммы дохода моей семьи выплаченные алименты в сумме \_\_\_\_\_ руб. \_\_\_\_\_ коп., удерживаемые по

\_\_\_\_\_

(основание для удержания алиментов, Ф.И.О. лица, в пользу которого производятся удержания)

Иных доходов семья не имеет. Правильность сообщаемых сведений подтверждаю.

Дата \_\_\_\_\_

Подпись заявителя \_\_\_\_\_

Подписи совершеннолетних членов семьи \_\_\_\_\_

Приложение N 3  
к административному регламенту  
предоставления муниципальной услуги  
"Признание граждан малоимущими  
в целях принятия на учет в качестве  
нуждающихся в жилых помещениях"

**СВЕДЕНИЯ ОБ ИМУЩЕСТВЕ СЕМЬИ**

1. Дачи, гаражи, иные строения, помещения и сооружения

N N пп	Наименование и местонахождение имущества	Стоимость	Документ, подтв. право собственности

2. Земельные участки

N N пп	Местонахождение, площадь	Стоимость	Документ, подтв. право собственности

3. Транспортные средства

N N пп	Наименование имущества	Стоимость	Документ, подтв. право собственности

4. Иное имущество (паенакопления, доли, акции)

N N пп	Наименование имущества	Стоимость	Документ, подтв. право собственности

Другого имущества семья не имеет. Правильность сообщаемых сведений подтверждаю.

Дата \_\_\_\_\_

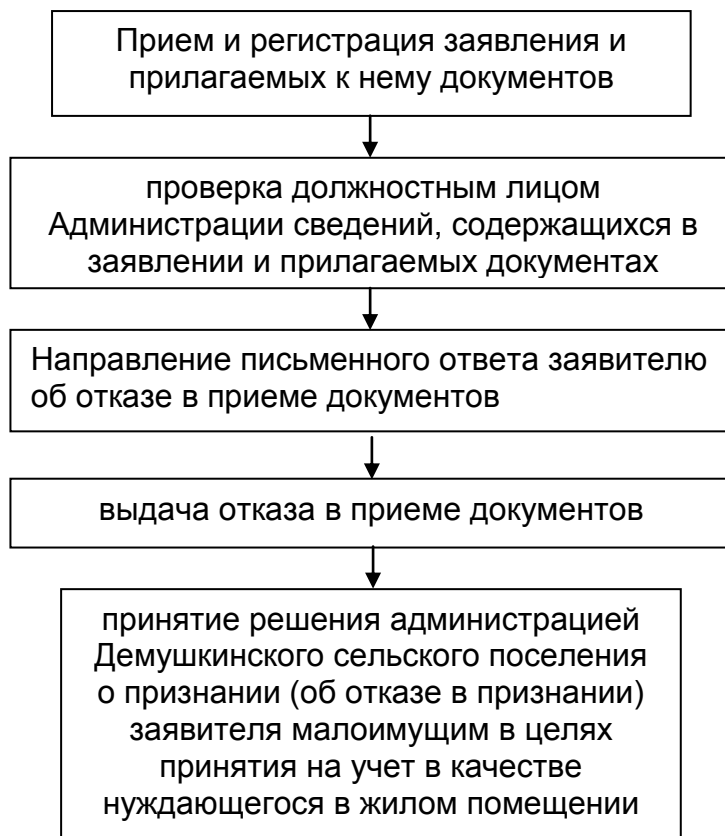
Подпись заявителя \_\_\_\_\_

Подпись совершеннолетних членов семьи \_\_\_\_\_

Приложение N 4  
регламенту

К административному

**Блок-схема  
предоставления муниципальной услуги "Признание граждан малоимущими  
в целях принятия на учет в качестве нуждающихся в жилых помещениях,  
предоставляемых по договорам социального найма, предоставления  
освободившегося жилого помещения в коммунальной квартире по договору  
социального найма"**



Приложение N 5  
к административному регламенту  
предоставления муниципальной услуги  
"Признание граждан малоимущими  
в целях принятия на учет в качестве  
нуждающихся в жилых помещениях"

РАСПИСКА-УВЕДОМЛЕНИЕ

Дана гр. \_\_\_\_\_ в том, что  
от него (нее) \_\_\_\_\_ получены следующие документы и копии документов:

дата

Заявление о признании малоимущими шт.

Документы о постановке на налоговый учет шт.

Документы о составе семьи шт.

Документы о доходах заявителя и членов семьи шт.

Документы о составе имущества шт.

Документы о стоимости имущества шт.

Документы зарегистрированы под номером \_\_\_\_\_

Гр. \_\_\_\_\_ уведомлен(а), что

решение о признании малоимущими в целях постановки на учет в качестве  
нуждающихся в жилых помещениях или об отказе в этом принимается не позднее  
чем через тридцать рабочих дней со дня представления в орган социальной  
защиты населения всех необходимых документов.

дата

Специалист \_\_\_\_\_

(подпись, фамилия)